

# WELKOM

Gefeliciteerd! U bent nu de trotse eigenaar van één van de meest geavanceerde, efficiënte luchtreinigers ter wereld. Uw nieuwe Defender® bestrijdt de vele vuildeeltjes en allergenen die in de lucht van de kamer rondzweven en allerlei problemen kunnen veroorzaken.

De combinatie van de Defender® luchtreiniger en de Majestic® oppervlaktereiniger garandeert u en uw gezin de zuiverst mogelijke lucht in huis.

Health-Mor zet zich in voor zijn klanten en is trots op de kwaliteit en prestaties van zijn producten. Als u vragen of commentaar hebt, of service of onderdelen wenst, kunt u contact opnemen met uw plaatselijke, erkende distributeur van FilterQueen®. Voor het adres van de dichtstbijzijnde distributeur kunt u ook bellen naar: 1-440-846-7800.

Gelieve de tijd te nemen om deze handleiding volledig te lezen en u vertrouwd te maken met uw nieuwe Defender®. Wij hopen dat u zult genieten van de vele voordelen van jarenlange frisse, schone lucht.

Dit apparaat is niet bestemd voor gebruik door personen (waaronder kinderen) met verminderde lichamelijke, zintuiglijke of geestelijke vermogens, of een gebrek aan ervaring en kennis, tenzij ze onder toezicht staan of over het gebruik van het apparaat zijn geïnformeerd door iemand die verantwoordelijk is voor hun veiligheid. Op kinderen moet toezicht gehouden worden om ervoor te zorgen dat ze niet met het apparaat spelen.

**Opmerking: Alle Defender® export modellen worden vervaardigd van materialen die equivalent zijn aan het Amerikaanse model, dat door het FDA als een Class II Medical Device wordt erkend. De prestaties van de exportmodellen zijn vergelijkbaar met die van het Amerikaanse model.**

## INHOUD

Belangrijke veiligheidsinstructies .....	22
Technische specificaties .....	22
Beschrijving van de onderdelen .....	23
Gebruiksaanwijzing .....	24
Instructies voor het programmeren .....	24 - 25
Vervanging van de filter – schema voor de vervanging .....	25 - 27
Problemen oplossen .....	28
Garantie .....	29

# BELANGRIJKE VEILIGHEIDSINSTRUCTIES

Wanneer u een elektrisch toestel gebruikt, moet u altijd elementaire voorzorgen nemen, zoals:

## LEES ALLE INSTRUCTIES VOOR U UW DEFENDER® GEBRUIKT

### WAARSCHUWING – Om het gevaar op elektrische schok of verwondingen te verminderen:

- Niet buitenshuis of op natte oppervlakken gebruiken.
- Niet met een beschadigd snoer of een beschadigde stekker gebruiken. Een beschadigd stroomsnoer moet worden vervangen door de fabrikant of door een erkend distributeur van FilterQueen®.
- Onderhoud mag uitsluitend worden uitgevoerd door een erkende distributeur van FilterQueen®.
- De Defender® mag niet worden gebruikt door kinderen jonger dan 8 jaar of personen met verminderde fysieke, motorische of geestelijke vermogens of gebrek aan ervaring of kennis behalve wanneer er toezicht wordt gehouden of uitleg wordt gegeven over het op een veilige manier gebruiken van het apparaat en ze de ermee gepaard gaande gevaren kennen.
- Kinderen mogen niet met de Defender® spelen.
- Schoonmaken en gebruiksonderhoud mag niet zonder toezicht door kinderen worden uitgevoerd.

## STROOMVEREISTEN

Model D11G/GS/GE/UK/I/AU/HK	☐ 220-240V • 50Hz • 85W
Model D11K/PH	☐ 220V • 60Hz • 85W

72,3 DB BIJ MAXIMALE SNELHEID

## LEES EN BEWAAR DEZE INSTRUCTIES

### TECHNISCHE SPECIFICATIES:

#### Medi-Filter® patroon

- Materiaal van een laag non-woven, nat gevormd glasvezel
- 250 1,6 plooitjes van 4,13 cm vormen een totale oppervlakte van 4,08 m<sup>2</sup>

#### Enviropure® houtskoolfilter (Facultatief artikel)

- Filter met actieve houtskool, ontworpen om gassen en geuren te beperken
- Uiterst efficiënt gas-opslorpande materiaal (HEGA)

#### Constructie

- Behuizing: slagvast ABS plastic
- Scherm: slagvast ABS plastic

#### Garantie

- Zie garantievoorwaarden voor details

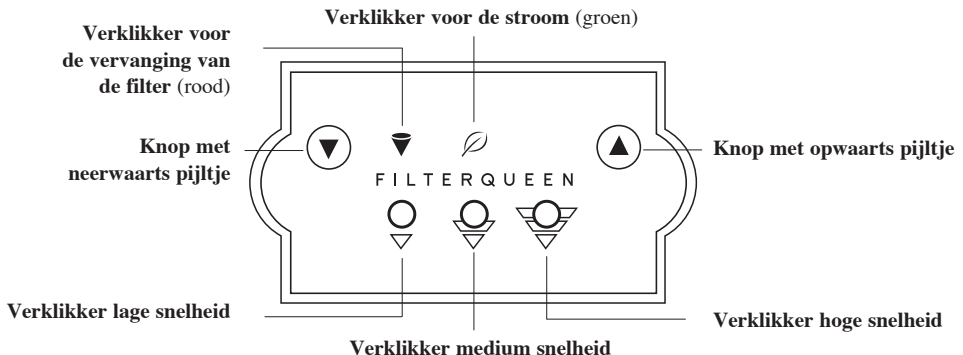
# BESCHRIJVING VAN DE ONDERDELEN

De Defender® luchtreiniger is ontworpen om de lucht in de kamer te filteren en microscopisch kleine deeltjes tot een omvang van 0,1 micron te verwijderen, met inbegrip van stof, pollen, rook, stofmijt, allergenen van stofmijt, allergenen van kakkerlakken, bacteriën, schimmels en allergenen van huisdieren, die allergische reacties kunnen veroorzaken. De Defender® is ook gemaakt om tabaksrook en andere kamerluchtjes te verminderen. Aanbevolen voor gebruik in een kamer met een maximale omvang van 4,6 meter x 6,1 meter, met een plafondhoogte van 2,5 meter. Het openen van deuren en vensters kan de prestaties van het toestel beïnvloeden.



- ❶ **Draaggreep** – plaats de Defender® moeiteloos overal in huis
- ❷ **Aan/uitschakelaar** – voorzien van de internationale symbolen “O” voor uit, “I” voor aan
- ❸ **Bedieningspaneel** – om de functies van het toestel aan te passen aan uw omgeving
- ❹ **Uitgang schone lucht** – de uitgang bevindt zich boven de vloerbedekking, om nieuwe besmetting van de lucht te minimaliseren
- ❺ **Motor** – de motor zonder borstels is ontworpen om extra lang mee te gaan
- ❻ **Medi-Filter® patroon** – verwijdert deeltjes zoals pollen en schimmelsporen uit de lucht
- ❼ **Enviropure® houtskoolfilter** – (Facultatief artikel) filter van actief houtskool, bestrijdt geuren
- ❽ **Luchtinlaat** – de lucht komt het toestel langs de volledige omtrek binnen, voor een optimale circulatie
- ❾ **Borgmoer** – verwijder deze moer om de filter snel en moeiteloos te vervangen

## Bedieningspaneel



# BEDIENING

## Instructies voor het gebruik:

- 1 Stop de stekker van de luchtreiniger in het stopcontact (de groene verklikker van de **aan/uitschakelaar** brandt wanneer het toestel stroom krijgt, wat niet betekent dat het ingeschakeld is).
- 2 Druk de **aan/uitschakelaar** in de stand “aan” (“I”). De eerste keer dat het toestel wordt aangezet, branden alle verklidders op het bedieningspaneel gedurende twee seconden. De groene verklikker voor de stroom (blad) blijft branden zolang de schakelaar zich in de positie “aan” (“I”) bevindt.
- 3 Het toestel start op lage snelheid (de verklikker voor lage snelheid brandt).
- 4 Gebruik de pijltjesknoppen op het bedieningspaneel om de snelheid als volgt te regelen:  
**Knop met neerwaarts pijltje:** druk om de snelheid van de motor te verlagen (wordt niet gewijzigd als het toestel reeds op lage snelheid werkt).  
**Knop met opwaarts pijltje:** druk om de snelheid van de motor te verhogen (wordt niet gewijzigd als het toestel reeds op hoge snelheid werkt).



## VOORZICHTIG:

- Het gebruik van geurstoffen (in vloeibare vorm of in een verstuiver), aromatherapie-oliën of andere aromatische koolwaterstoffen met de Defender® kan de uit ABS vervaardigde behuizing beschadigen. In geval van beschadiging van de uit ABS vervaardigde behuizing kunnen de gebruiker en/of anderen blootgesteld worden aan bewegende onderdelen.
- Neem het volgende in acht om het risico van door bewegende onderdelen veroorzaakt letsel te verlagen: niet geschikt voor gebruik met geurstoffen (in vloeibare vorm of in een verstuiver), aromatherapie-oliën of andere aromatische koolwaterstoffen.
- Bij gebruik van deze stoffen komt de garantie te vervallen.

---

## Instructies voor het programmeren

In de programmeermodus kunt u een cyclus van 24 uur continue werking instellen en activeren.

### Om de programmeermodus te starten:

- 1 Schakel het toestel uit
- 2 Houd de **knop met de neerwaartse pijl** ingedrukt terwijl u het toestel aanzet.
- 3 Laat de knop los wanneer de **stroomverklikker** (blad) brandt. Het toestel bevindt zich nu in programmeermodus, wat u merkt aan de knipperende **verklikker voor hoge snelheid**. Volg de onderstaande instructies om de gewenste programmassequentie in te voeren.

### Een programmasequentie invoeren:

De motorsnelheid moet worden ingesteld in twaalf **openvolgende** stappen van telkens twee uur, voor in totaal 24 uur werking.

*Begin van de programmasequentie: De cyclus begint met de eerste stap van twee uur, onmiddellijk nadat de twaalfde stap van twee uur geprogrammeerd is. Houd dus bij het invoeren van uw programmeersequentie rekening met de starttijd van de cyclus.*

- 1 Plan uw programmeercyclus met behulp van de tabel op pagina 25.
- 2 Kies de motorsnelheid voor de eerste stap van twee uur door op de **knop met neerwaartse pijl** te drukken. (De initiële instelling is hoge snelheid, druk op de **knop met neerwaartse pijl** om medium snelheid te kiezen; druk tweemaal op de knop met neerwaartse pijl om lage snelheid te kiezen, drie keer om de motor uit te schakelen.)
- 3 Nadat u de snelheid voor de eerste stap van twee uur hebt geprogrammeerd, drukt u op de **knop met opwaartse pijl** om de snelheid vast te leggen. (Wanneer de selectie vastgelegd is, zal de rode **verklikker voor het vervangen van de filter** knipperen.)
- 4 Herhaal dezelfde bewerkingen voor de volgende stappen van twee uur. Kies elke keer de snelheid met behulp van de **knop met neerwaartse pijl**, en bevestig de selectie met behulp van de **knop met opwaartse pijl**.

# BEDIENING

**Tabel voor de programmasequentie:** H = hoog M = medium L = laag U = uit

Stap van 2 uur	1	2	3	4	5	6	7	8	9	10	11	12
<b>Gekozen motorsnelheid</b> <i>(Trek een cirkeltje om uw instelling)</i>	H	H	H	H	H	H	H	H	H	H	H	H
	M	M	M	M	M	M	M	M	M	M	M	M
	L	L	L	L	L	L	L	L	L	L	L	L
	U	U	U	U	U	U	U	U	U	U	U	U
<b>Tijd</b>												

Om het programma van 24 uur in te stellen, moet u dus 12 keer op de **knop met opwaartse pijl** hebben gedrukt. Nadat u de laatste stap van 2 uur hebt ingevoerd, begint het toestel automatisch met de geprogrammeerde sequentie. Terwijl het zijn programma afwerkt, zal de verklikker knipperen voor de snelheid die in de huidige periode van 2 uur is gekozen. Tijdens perioden die als uitgeschakeld geprogrammeerd zijn, zullen alle snelheidsverklikkers knipperen.

## Verloop van het programma:

- Het programma start automatisch nadat u de twaalfde stap van 2 uur hebt ingevoerd.
- De sequentie van 24 uur zal zich blijven herhalen tot u ze beëindigt.

## Het programma onderdrukken:

- U kunt het programma tijdelijk onderdrukken door op de **knop met het opwaartse of het neerwaartse pijltje** te drukken.
- Het programma zal gedurende de resterende periode van de huidige stap en gedurende de volgende stap van 2 uren met de gewijzigde snelheid werken. (Na maximum 4 uur keert het terug naar de programmamodus.)

## Het programma beëindigen:

- Schakel het toestel uit. Het programma is nu definitief beëindigd.

*Opmerking: De Defender® is gemaakt om langs zijn volledige omtrek lucht aan te zuigen. Zorg dus dat u hem op minstens 1 meter van wanden of meubels plaatst.*

## Filters vervangen

Onthoud dat u de filters van uw Defender® regelmatig moet vervangen om van al zijn voordelen te genieten.

- Vervang de **Enviropure® houtskoolfilter** om de **zes maanden** (Facultatief artikel)
- Vervang de **Medi-Filter® patroon eenmaal per jaar** (zie “Filters vervangen” op pagina 26).

**WAARSCHUWING:** *Neem de stekker uit het stopcontact voor u het toestel onderhoudt. Was de filters niet en probeer ze niet te reinigen. Het is aanbevolen dat u ze regelmatig vervangt.*

# FILTERS VERVANGEN

## **Verklikker voor de vervanging van de filter:**

Uw Defender® is uitgerust met een filtercontrolelampje dat aanduidt wanneer de filter moet vervangen worden en dat zich op het voorpaneel bevindt. Wanneer dit rode controlelampje knippert, raden wij u aan om uw erkende FilterQueen® verdeler te contacteren om een vervangingsfilter te bestellen. Wanneer dit rode controlelampje stopt met knipperen en constant brandt, raden wij aan om uw filter te vervangen. Om te genieten van alle voordelen van uw Defender® en om uw garantie te verlengen, raden wij u ten eerste aan om het bovenvermelde vervangingsschema voor uw filter op te volgen. Bij hogere vervuilingniveaus zullen uw filters regelmatig moeten worden vervangen.

De werking van het filtercontrolelampje hangt samen met de gebruiksduur van de filter en wordt gecontroleerd door een ingebouwde timer. Als uw Medi-Filter® vulling 11 maanden in gebruik is, zal het filtercontrolelampje beginnen knipperen. Het zal blijven knipperen tot u 12 maanden in gebruik bereikt en op dat ogenblik zal het filtercontrolelampje stoppen met knipperen en constant beginnen te branden.

Nadat u uw Medi-Filter® vulling vervangen hebt, moet u de timer van het filtercontrolelampje opnieuw instellen. Als de timer op de juiste manier opnieuw is ingesteld, zal het filtercontrolelampje niet meer branden.

## **De timer van het filtercontrolelampje opnieuw instellen:**

Als uw Medi-Filter® vulling werd vervangen volgens de instructies die u op pagina 27 vindt, kunt u de timer van het filtercontrolelampje opnieuw instellen door volgende stappen uit te voeren:

- ❶ Sluit het toestel aan op een stopcontact.
- ❷ Zet de Aan/Uit schakelaar in de Aan-stand ("I").
- ❸ Laat het toestel op lage snelheid draaien.
- ❹ Houd de toetsen met de opwaartse en neerwaartse pijltjes beide INGEDRUKT tot het filtercontrolelampje begint te knipperen.
- ❺ Laat de beide pijltjestoetsen los.
- ❻ Houd binnen 5 seconden de opwaartse en neerwaartse pijltjes weer INGEDRUKT.
- ❼ Laat beide knoppen los als het rode controlelampje van langzaam knipperen naar snel knipperen overgaat.

Als de bovenstaande stappen op de juiste manier worden uitgevoerd, zal het filtercontrolelampje worden uitgeschakeld en niet meer knipperen gedurende 11 maanden. Als het filtercontrolelampje blijft branden, herhaalt u de stappen opnieuw.

**Opmerking: in de hierboven vermelde stap 6 MOET het filtercontrolelampje nog altijd knipperen als de toetsen voor de tweede keer worden ingedrukt.**

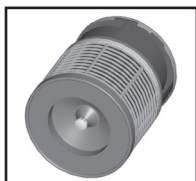
**Opmerking: Als de lucht in de kamer sterk wordt vervuild, moet u de filters vaker vervangen.**

**Opmerking: Om nieuwe filters te bestellen, belt u uw erkende FilterQueen®-distributeur. Bel 1-440-846-7800 voor het nummer van de dichtstbijzijnde distributeur.**

## FILTERS VERVANGEN

Een stipte vervanging van de filter voorkomt schade aan uw Defender® als gevolg van een langdurig gebruik met verstopte filters.

De filters vervangen:



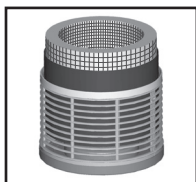
- 1 Neem de stekker van de Defender® uit het stopcontact. Leg het toestel op zijn kant en verwijder de borgmoer onderaan, door ze naar rechts te draaien.



- 2 Plaats het toestel weer recht en verwijder het bovenstuk van de behuizing met de motor.



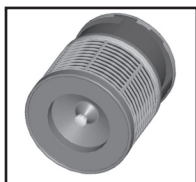
- 3 Verwijder de Medi-Filter® patroon en de Enviropure® houtskoolfilter. Als u alleen de Enviropure® houtskoolfilter vervangt, moet u de gebruikte houtskoolfilter van de Medi-Filter® patroon verwijderen en weggoien.  
**Opmerking: De houtskoolfilter wordt met klittenband vastgemaakt.**



- 4 Plaats de nieuwe Enviropure® houtskoolfilter rond de buitenkant van de Medi-Filter® vulling en maak hem vast met het daarvoor voorziene klittenband. Als u ook de Medi-Filter® patroon vervangt, bevestigt u de nieuwe Enviropure® houtskoolfilter om de nieuwe Medi-Filter® patroon. Plaats de filter weer op het toestel.



- 5 Plaats het bovenstuk van de behuizing met de motor terug.



- 6 Leg het toestel weer op zijn kant en draai de borgmoer onderaan vast. Plaats het toestel recht om het te gebruiken.

## PROBLEMEN OPLOSSEN

Probleem	Mogelijke oorzaak	Oplossing
De groene verknikker op de aan/uitschakelaar brandt niet.	Het toestel krijgt geen stroom.	<ul style="list-style-type: none"> <li>• Controleer of de stekker in het stopcontact steekt.</li> <li>• Controleer of het stopcontact stroom krijgt.</li> <li>• Controleer of het snoer niet beschadigd is.</li> <li>• Het toestel heeft onderhoud nodig.</li> </ul>
De groene stroomverknikker (blad) op het bedieningspaneel brandt niet.	Het bedieningspaneel krijgt geen stroom OF het bedieningspaneel is defect.	<ul style="list-style-type: none"> <li>• Zorg dat de stroomschakelaar in de stand "aan" staat.</li> <li>• Controleer of de groene verknikker op de stroomschakelaar brandt.</li> <li>• Het toestel heeft onderhoud nodig.</li> </ul>
De rode verknikker voor de vervanging van de filter knippert.	Tijd om een vervangingsfilter te bestellen.	<ul style="list-style-type: none"> <li>• Zie de instructies voor het vervangen van de filter op pagina 26.</li> </ul>
Rode filtercontrolelampje brandt.	Tijd om de filter te vervangen en de timer opnieuw in te stellen.	<ul style="list-style-type: none"> <li>• Dit is een normale onderhoudsprocedure, zie instructies om de filter te vervangen op pagina 25-27.</li> </ul>
Alle snelheidsverknikers knipperen, het toestel werkt niet.	Het toestel werkt in programmamodus, in een stap waarin u het als "uit" hebt geprogrammeerd.	<ul style="list-style-type: none"> <li>• Dit is een normale werking; zie de programmeer-instructies op pagina 24.</li> </ul>
Geen enkele snelheidsverknikker knippert, het toestel werkt niet.	Het toestel bevindt zich in set-upmodus.	<ul style="list-style-type: none"> <li>• Dit is een normale werking; zie de programmeer-instructies op pagina 24.</li> <li>• Druk eenmaal op de toets met de neerwaartse pijl om hoge snelheid te selecteren.</li> </ul>
Een van de snelheidsverknikers knippert, het toestel werkt.	Het toestel werkt in programmamodus en is geprogrammeerd om met huidige snelheid te werken.	<ul style="list-style-type: none"> <li>• Dit is een normale werking; zie de programmeer-instructies op pagina 24.</li> </ul>
Een van de snelheidsverknikers knippert, het toestel werkt niet.	Het toestel bevindt zich in de set-upmodus voor de programmering.	<ul style="list-style-type: none"> <li>• Dit is een normale werking; zie de programmeer-instructies op pagina 24.</li> </ul>



# GARANTIE

Health-Mor garandeert dat de Defender® luchtreiniger voor binnenshuis geen fouten in de materialen en de uitvoering vertoont gedurende twee jaar vanaf de aankoopdatum. De oorspronkelijke koper van de Defender® luchtreiniger kan deze garantie iedere keer met een opeenvolgend jaar verlengen door jaarlijks de Medi-Filter® Cartridge aan te kopen. Om de garantie op de Defender® voor een bijkomend jaar te verlengen, moet de koper de uitbreidingsgarantiekart invullen die in de Medi-Filter® Cartridge bijgevoegd zit en ze terugsturen.

Worden niet gedekt door de garantie: (1) het gebruik van de Defender® voor andere dan huishoudelijke doeleinden, zoals zakelijke, institutionele, professionele, of verhuurdoeleinden; (2) schade ten gevolge van verkeerd gebruik of nalatigheid; (3) schade ten gevolge van het gebruik van een andere stroomsterkte of spanning dan op het gegevensplaatje wordt vermeld; (4) schade als gevolg van onderhoud dat door anderen is uitgevoerd dan Health-Mor of door Health-Mor erkende distributeurs; (5) kosten voor transport, het ophalen, brengen, servicebezoeken en huisbezoeken; (6) filters.

Health-Mor zal elk onder deze garantie vallend defect of defect onderdeel repareren of vervangen, op voorwaarde dat de Defender® of het defecte onderdeel franco met aankoopbewijs wordt teruggezonden naar de erkende distributeur bij wie het apparaat is gekocht, of naar de Afdeling Kwaliteitsgarantie (Quality Assurance Department) van Health-Mor, 1 American Road, Suite 1250, Strongsville, Ohio, USA 44144, of, vergezeld van een schriftelijke toelating van Health-Mor, naar een erkend reparateur die bevoegd is om onderhoud onder de garantie uit te voeren. Informatie over erkende reparateurs kunt u verkrijgen door te schrijven naar de Afdeling Consumentenservice (Consumer Relations Department) van Health-Mor, op het hierboven genoemde adres, of door te bellen naar 1-440-846-7800. Indien uit onderzoek blijkt dat de Defender® of een onderdeel ervan materiaal- of fabricagefouten vertoont, zal de Defender® of het onderdeel naar goeddunken van Health-Mor gerepareerd of vervangen worden en onder rembours naar de afzender worden teruggestuurd. Defecte onderdelen of onderhoud of onderhoud tijdens de garantieperiode worden niet vergoed indien de garantie niet is verleend door de erkende distributeur bij wie de Defender® werd gekocht of door Health-Mor, behalve met de schriftelijke toelating van Health-Mor.

Deze garantie is ongeldig en nietig en biedt geen verhaal tenzij aan alle onderstaande voorwaarden is voldaan: (1) de Defender® is gekocht bij een erkende distributeur of Health-Mor; (2) het serienummer van de fabrikant voor de Defender® is niet gewijzigd, onleesbaar gemaakt of verwijderd; (3) de Defender® is altijd gebruikt in overeenstemming met de handleiding en is niet onderworpen aan verkeerd gebruik; (4) alleen authentieke filters en/of onderdelen van FilterQueen® zijn met de Defender® gebruikt.

Elke reparatie of vervanging van een defect of een defect onderdeel uit hoofde van deze garantie is gegarandeerd gedurende één jaar of tot het einde van de oorspronkelijke garantieperiode, indien deze meer dan een jaar bedraagt.

De Defender® wordt op geen andere wijze expliciet gewaarborgd.

Health-Mor is niet aansprakelijk voor bijkomende schadevergoeding en machtigt geen derde om zich aansprakelijk te stellen. De ongeldigheid van een voorwaarde van deze garantie heeft geen invloed op de geldigheid van de rest van de garantie.

# AEEA TERUGNAME RECYCLING

De EU Richtlijn betreffende Afval van Elektrische en Elektronische Apparatuur (AEEA) vereist dat producenten van stofzuigers en luchtreinigers verkocht in de EU-landen:

- ❶ Nieuwe stofzuigers en luchtreinigers voorzien van een label zodat klanten weten dat het gerecycled moet worden.
- ❷ Stofzuigers en luchtreinigers aan het einde van de levensduur terugnemen van klanten, en
- ❸ Het recyclen en het hergebruik van deze producten financieren.

De AEEA Richtlijn werd van kracht op 13 augustus 2012, en de fabrikanten moeten voldoen aan recycling doelstelling voor februari 2014.

## Verklaring AEEA Naleving

Health-Mor zal, via onze bevoegde distributeur, stofzuigers en luchtreinigers aan het einde van de levensduur van het product voor recycling terugnemen volgens de afzonderlijke recyclingvereisten per EU-land.

